

Disclosure

北京国际信托有限公司2008年度报告摘要

1.重要提示
1.1公司董事会及董事保证本报告所载资料不存在任何虚假记载、误导性陈述或者重大遗漏，并对其内容的真实性、准确性和完整性承担个别及连带责任。

Table with 7 columns: Name, Position, Gender, Age, Appointment Date, Tenure, Education, Major Field. Lists key executives like 刘建华, 王瑞龙, 周勇刚, etc.

Table with 3 columns: Project, Number of People, Ratio. Shows age and education distribution of employees.

4.经营情况
4.1 经营目标、方针、战略规划
1.2008年,公司主要业务和工作在四个方面取得突出成就:
(1)治理结构进一步完善,为公司实现治理理论并提高目标迈进奠定了坚实的基础。

Table with 6 columns: Asset Type, Amount, Percentage, Asset Type, Amount, Percentage. Shows asset and liability composition.

Table with 6 columns: Asset Type, Amount, Percentage, Asset Type, Amount, Percentage. Shows asset and liability composition.

4.3 市场分析
4.3.1 宏观经济形势分析
2008年国际经济形势发生了历史罕见的自然灾害和国际金融危机,国民经济总体呈现增长放缓、价格回落、就业困难、民生改善的发展趋势。

4.3.2 金融形势分析
面对错综复杂的国内外形势,2008年中国宏观调控政策从“双防”转向“一保一控”,又转向“保增长、调结构、促转型”,2008年12月国务院公布关于当前金融促进经济发展的若干意见。

4.3.3 信托业务发展
公司股权结构多元化、产权清晰化、股东背景良好,并成功引入了已在伦敦交易所公开上市的新兴科技基金管理公司。

4.4 内部控制
4.4.1 内控环境与文化
公司法人治理结构完善,内控制度健全且执行良好。本报告期内,公司顺利完成了公司董事、监事的换届选举。

4.4.2 组织架构
通过组织架构的合理设置,建立内部控制组织、制订业务运作基本政策和工作流程,完善授权制度,充实内部控制体系内容,形成内部控制,主要包括五个层次:

4.4.3 制度保证
本着规范治理、防范风险的原则,加强内控制度的建设和并不断进行完善,已制定了包括股东大会、董事会、监事会、项目评审、投资管理、会计核算、资产管理、法律、综合管理、财务管理、稽核管理等11项业务、信托业务、证券投资等多项制度。

4.4.4 监督评价与纠正机制
公司建立目标、互控、监控三结合的内控机制,对内部控制活动进行检查、评价、监督与纠正。公司业务部门对各项业务和项目进行跟踪管理,一旦发现存在问题,迅速予以纠正。

4.4.5 信息交流与反馈
公司继续完善综合信托项目的中、后期管理,建立项目投资管理到后台会计核算处理的流程控制,实现了数据流、信息流和资金流的前台、中后台、中后台项目业务流系统的贯通。

4.4.6 风险管理
风险管理是信托业务发展的关键环节,也是信托业务发展的基础。风险管理是信托业务发展的关键环节,也是信托业务发展的基础。

4.4.7 社会责任
公司作为金融行业的一员,始终秉承“诚信、稳健、创新、发展”的经营理念,积极履行社会责任,为经济社会发展做出了积极贡献。

相应的修改和完善。
4.5.2 信用风险管理
信用风险主要表现为公司交易对手不能履行合约义务带来的风险,其中包括业务合作伙伴、贷款对象的信用风险,资金往来银行的信用风险。

4.5.3 操作风险管理
操作风险主要是指公司内部管理、系统及运营过程中的错误或疏忽或外部事件而引起或在损失的损失,主要表现为信息系统不够全面及时,风险评估、风险管理的程序和结构,会计系统不够完善,以及人员操作不规范和责任心不强等方面。

4.5.4 其他风险管理
其他风险主要是指公司业务开展中的合规风险、政策风险、公司信誉风险、人员道德风险等。报告期内,公司未发生因其他风险所造成的损失。

4.5.5 其他风险管理
其他风险主要是指公司业务开展中的合规风险、政策风险、公司信誉风险、人员道德风险等。报告期内,公司未发生因其他风险所造成的损失。

4.5.6 其他风险管理
其他风险主要是指公司业务开展中的合规风险、政策风险、公司信誉风险、人员道德风险等。报告期内,公司未发生因其他风险所造成的损失。

4.5.7 其他风险管理
其他风险主要是指公司业务开展中的合规风险、政策风险、公司信誉风险、人员道德风险等。报告期内,公司未发生因其他风险所造成的损失。

4.5.8 其他风险管理
其他风险主要是指公司业务开展中的合规风险、政策风险、公司信誉风险、人员道德风险等。报告期内,公司未发生因其他风险所造成的损失。

4.5.9 其他风险管理
其他风险主要是指公司业务开展中的合规风险、政策风险、公司信誉风险、人员道德风险等。报告期内,公司未发生因其他风险所造成的损失。

4.5.10 其他风险管理
其他风险主要是指公司业务开展中的合规风险、政策风险、公司信誉风险、人员道德风险等。报告期内,公司未发生因其他风险所造成的损失。

4.5.11 其他风险管理
其他风险主要是指公司业务开展中的合规风险、政策风险、公司信誉风险、人员道德风险等。报告期内,公司未发生因其他风险所造成的损失。

4.5.12 其他风险管理
其他风险主要是指公司业务开展中的合规风险、政策风险、公司信誉风险、人员道德风险等。报告期内,公司未发生因其他风险所造成的损失。

4.5.13 其他风险管理
其他风险主要是指公司业务开展中的合规风险、政策风险、公司信誉风险、人员道德风险等。报告期内,公司未发生因其他风险所造成的损失。

4.5.14 其他风险管理
其他风险主要是指公司业务开展中的合规风险、政策风险、公司信誉风险、人员道德风险等。报告期内,公司未发生因其他风险所造成的损失。

4.5.15 其他风险管理
其他风险主要是指公司业务开展中的合规风险、政策风险、公司信誉风险、人员道德风险等。报告期内,公司未发生因其他风险所造成的损失。

4.5.16 其他风险管理
其他风险主要是指公司业务开展中的合规风险、政策风险、公司信誉风险、人员道德风险等。报告期内,公司未发生因其他风险所造成的损失。

4.5.17 其他风险管理
其他风险主要是指公司业务开展中的合规风险、政策风险、公司信誉风险、人员道德风险等。报告期内,公司未发生因其他风险所造成的损失。

4.5.18 其他风险管理
其他风险主要是指公司业务开展中的合规风险、政策风险、公司信誉风险、人员道德风险等。报告期内,公司未发生因其他风险所造成的损失。

资产负债表 单位:人民币万元

Balance Sheet table with columns for Item, 2008年12月31日, 2007年12月31日. Shows assets and liabilities.

资产负债表(续) 单位:人民币万元

Continuation of Balance Sheet table with columns for Item, 2008年12月31日, 2007年12月31日.

资产负债表(续) 单位:人民币万元

Continuation of Balance Sheet table with columns for Item, 2008年12月31日, 2007年12月31日.

资产负债表(续) 单位:人民币万元

Continuation of Balance Sheet table with columns for Item, 2008年12月31日, 2007年12月31日.

资产负债表(续) 单位:人民币万元

Continuation of Balance Sheet table with columns for Item, 2008年12月31日, 2007年12月31日.

资产负债表(续) 单位:人民币万元

Continuation of Balance Sheet table with columns for Item, 2008年12月31日, 2007年12月31日.

资产负债表(续) 单位:人民币万元

Continuation of Balance Sheet table with columns for Item, 2008年12月31日, 2007年12月31日.

资产负债表(续) 单位:人民币万元

Continuation of Balance Sheet table with columns for Item, 2008年12月31日, 2007年12月31日.

资产负债表(续) 单位:人民币万元

Continuation of Balance Sheet table with columns for Item, 2008年12月31日, 2007年12月31日.

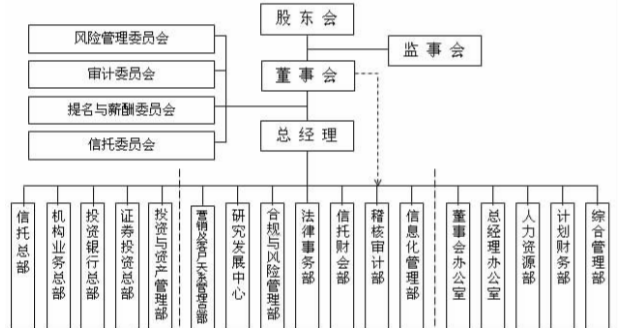


Table of Shareholders (股东信息) including names, share percentages, and legal representatives.

3.2 董事
董事会成员:11人
姓名 职务 性别 任期 前任的股东名称 持股时间 任期比例

Table of Directors (董事) listing names, positions, genders, terms, and shareholding percentages.

3.3 监事
监事会成员:7人
姓名 职务 性别 任期 前任的股东名称 持股时间 任期比例

Table of Supervisors (监事) listing names, positions, genders, terms, and shareholding percentages.

3.4 高级管理人员:11人
姓名 职务 性别 任期 前任的股东名称 持股时间 任期比例

Table of Senior Management (高级管理人员) listing names, positions, genders, terms, and shareholding percentages.

资产负债表(续) 单位:人民币万元

Continuation of Balance Sheet table with columns for Item, 2008年12月31日, 2007年12月31日.

资产负债表(续) 单位:人民币万元

Continuation of Balance Sheet table with columns for Item, 2008年12月31日, 2007年12月31日.

