



北京信托

BEIJING INTERNATIONAL TRUST CO.,LTD.

2020企业社会责任报告



恪信重诺
TRUSTWORTHY

审慎稳健
STABLE

尽责笃行
RESPONSIBLE

守正出新
INNOVATIVE

北京信托

目录

CONTENTS

关于北京信托	01
公司简介	
组织结构	
使命、愿景和价值观	
以党建引领推动企业高质量发展	03
党建融入公司治理	
党建纳入绩效考核	
党风廉政常抓不懈	
党建带群团促发展	
主动服务实体经济高效发展	04
积极响应国家重大战略	
助推中小微企业持续发展	
服务首都经济社会发展	
守护人民群众对美好生活的向往	05
忠实履行受托责任	
持续加强信托产品创新	
切实满足人民多元财富需求	
保持企业稳健运营	06
持续完善内控合规制度建设	
积极主动防控金融风险	
持续推进反洗钱和廉洁从业	
全面推进信托文化建设	
统筹推进疫情防控、复工复产和精准扶贫	07
助力打赢疫情防控总体战、阻击战	
坚决打赢脱贫攻坚战	
促进员工与企业共发展	09
促进员工价值成长	
维护员工合法权益	
开展员工关爱活动	

01

关于北京信托

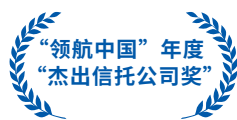
公司简介

北京国际信托有限公司是北京市属唯一一家大型非银行金融机构，注册资本 22 亿元人民币，为中国信托业协会发起单位、理事单位，中国证券业协会、北京市银行业协会会员单位。

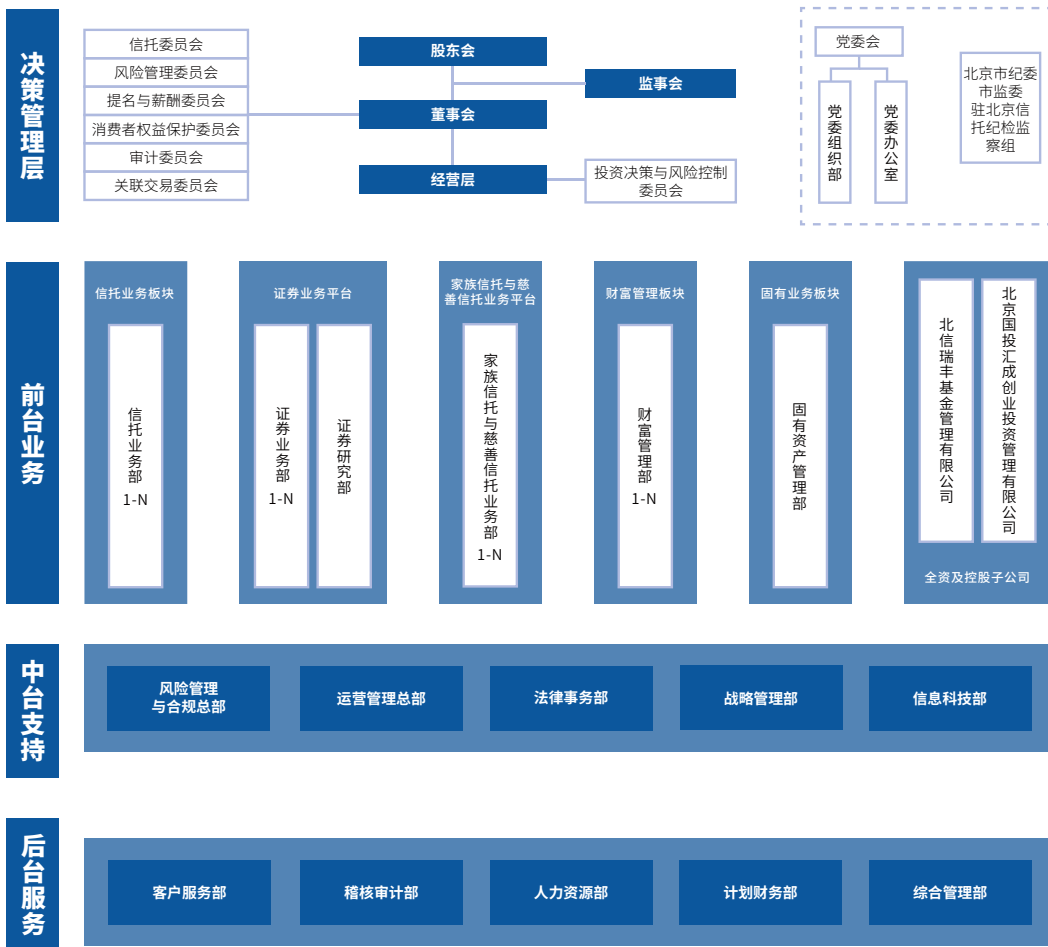
北京信托是中国信托业从起步到规范发展的重要历史见证人和实践者。公司前身是 1979 年 2 月经北京市批准成立的北京工程建设总公司，同年 4 月更名为北京经济建设总公司，作为北京市对外经济工作的联络窗口。经国务院进出口管理委员会批准，1979 年 10 月 4 日，北京市革命委员会正式通知明确，北京经济建设总公司兼办北京市信托投资公司业务，对外挂两块牌子，成为改革开放之初首批可以从事信托业务的公司之一。1984 年 4 月，北京经济建设总公司分拆为北京国际信托投资公司和中国技术进口总公司北京分公司，同年 10 月北京国际信托投资公司开始营业。2007 年 11 月，公司引进境外战略投资人实施股权重组，更名为北京国际信托有限公司。

40 多年来，公司始终坚持党对国有企业的领导，认真落实党中央、国务院和北京市委市政府决策部署和金融监管要求，**聚焦服务实体经济和人民对美好生活的向往，积极贯彻国家战略和政策导向，以“尽信受托、经世济民”为使命，秉承“恪信重诺、审慎稳健、尽责笃行、守正出新”的理念**，建立了日臻完善的法人治理结构，依托高素质的专业管理团队、完备的风险管理体系、雄厚的金融服务实力和大批稳定优质的高端客户群体，**已发展成为资产质量高、流动性良好、抗风险能力强、广大投资者充分信赖的优质资产管理和财富管理机构。**

近年来，公司经营业绩稳步增长，代表信托公司核心竞争力的主动管理能力稳居行业前列。自 2002 年设立首个信托产品以来，截至 2020 年末，累计成立信托产品 2823 支，管理信托规模达 1.76 万亿元；公司总资产 148.56 亿元，净资产 101.37 亿元。公司连续 6 年保持行业评级最高级 A 级，多年荣获行业权威评选的“诚信托”卓越公司奖、“领航中国”年度“杰出信托公司奖”，以及“诚信托”年度投资回报奖、最佳慈善信托产品奖等，深受广大投资者信赖与合作伙伴认可。



组织结构



使命、愿景和价值观

公司使命

尽信守托，经世济民

始终遵循信托本源，牢记职责使命，坚守信托文化“受人之托，忠人之事”的核心与内涵，以诚信为本，切实履行受托人职责。坚持经济效益与社会效益并重，发挥信托制度优势，创新服务方式，与实体经济共荣共生，推动社会发展进步。

公司愿景

专业受托者，百年守业人

打造专业卓越、最值得信赖的财富管理机构，成为信托业百年老店。坚持审慎稳健，高效发展，依托专业的受托服务和卓越的风控能力，赢得投资人的信任和尊重，做好受益人的守业人，满足人民群众不断增长的财产保值增值和财富传承需求，始终在信托行业起伏发展中基业长青。

核心价值观

始于忠信慎行，达于尽责思变

恪守信托文化建设中的“信义”精神，传承发扬公司 40 多年发展历程中几代北京信托人铸就的“恪信重诺、审慎稳健、明责笃行、守正出新”的公司文化。

02

以党建引领推动企业高质量发展

北京信托深入学习贯彻习近平新时代中国特色社会主义思想，坚持和加强党对企业的全面领导，把党的领导融入公司治理的各领域各方面各环节，坚定不移推进党建工作与经营深度融合，推动全面从严治党向纵深发展。

党建融入公司治理

切实发挥党委领导作用，制定党委前置研究讨论重大事项的清单和程序，严格落实“三重一大”事项党委会前置研究。推进二级企业党的领导与公司治理有机融合，二级企业党建进章程全面完成。

党风廉政常抓不懈

严格落实中央八项规定精神，持续开展形式主义、官僚主义整治，持之以恒纠治“四风”。建立健全《违规经营投资追责办法》《内部审计管理办法》《关于与驻公司纪检监察组加强协作配合的办法》等监督制度，一体推进不敢腐、不能腐、不想腐，强化对权力运行的监督。

党建纳入绩效考核

牢固树立抓好党建是最大政绩理念，层层压实全面从严治党主体责任。制定全面从严治党（党建）主体责任重点任务，制定个性化的责任清单，推进党建和经营工作深度融合，做到同部署同落实同考核。

党建带群团促发展

公司党委加强对群团及统战工作的领导，推动群团组织紧紧围绕公司中心工作，发挥桥梁纽带作用，精准发力，持续激发广大职工群众和团员青年的凝聚力、战斗力，服务公司改革发展大局。



北京信托组织中层领导以上人员和支部纪检委员参观“运河清风”廉政教育基地



北京信托举办公司中层领导人员及党支部书记集中培训

03

主动服务实体经济高效发展

(一) 积极响应国家重大战略

公司顺应国家政策导向，对接国家重大战略，助力国家重大战略区域工商企业、基础产业、民生设施、交通物流、文化旅游等领域的发展。截至 2020 年末，公司投向京津冀、长江经济带、粤港澳大湾区的存续信托规模超过 1500 亿元。

(二) 助推中小微企业持续发展

积极创新金融服务模式，提高有效金融供给，努力为小微企业提供优质金融服务。

案例： 积极参与海淀区中小微企业政府融资担保基金项目

与银行、融资担保公司、科技园区共同推动设立海淀区“银政担园共同体融资担保基金”，项目规模约 20 亿元，可为 1 万家中小微企业提供 400 亿元信贷担保。

(三) 服务首都经济社会发展

积极服务首都“四个中心”建设，紧紧围绕北京城市规划，深化与各区、各市属区属企业合作，合力推进北京城市副中心和首都基础设施、棚改项目、民生工程等建设取得了良好的综合效益。

案例： 积极投入首都“四个中心”建设

与北京市广播电视局签署战略合作协议，依托北京市精品影视剧扶持机制和公司综合金融服务优势，设立信托计划，推进首都文化产业发展。

持续助力首都疏解整治促提升建设

存续业务规模

172.6
亿元



加强与北京市属国有企业的深度合作

存续信托规模

296.12
亿元



积极推进落实城市副中心建设

2020 年新增规模

5
亿元



04

守护人民群众对美好生活的向往

(一) 忠实履行受托责任

大力弘扬和践行“守正、忠实、专业”的受托人文化，积极应对疫情防控新常态，优化销售流程控制，推动线上财富管理营销平台建设，运用信息化手段，拓展产品推介、客户签约方式，为客户提供更加优质、高效、便捷的服务，全年新增受托规模918.72亿元。公司在2020年度北京银保监局辖内12家信托公司中消费者权益保护监管评价中综合得分第一名。



北京信托“共享研究成果 共创投资价值”投研大讲堂

(二) 持续加强信托产品创新

积极推动非标转标，大力发展证券投资类信托产品，创新信托产品，为客户财富管理创造了更多选择。2020年公司证券投资信托产品加快形成自有特色，产品业绩良好，公司TOF项目年化收益显著高于非标品类信托产品，为受益人创造更丰厚的投资收益。



北京信托“稳健行远 组合当道 --2020年下半年A股投资策略会”
证券平台客户活动

(三) 切实满足人民多元财富需求

加快发展家族信托与慈善信托业务，持续提升综合金融服务水平，不断满足高净值客户群体对财富传承、资产保值增值、慈善等多样化需求和财富配置理念。截至2020年末，公司存续的家族信托与慈善信托规模超过25亿元。

案例： 国内首个“纪念慈善信托”

北京信托成立了国内首个“纪念慈善信托”，规模20.13万元，委托人为纪念同窗友谊发起，以保护和改善生态环境为目的，将信托资金捐赠给“阿拉善生态基金会”，用于认养内蒙古乌兰布和防沙公益纪念林，纪念林为每位同学划出专属的“认养区”，设立个性化标牌。



北京信托荣获惠裕全球家族智库
“本土化家族信托服务实践创新奖”

05

保持企业稳健运营

(一) 持续完善内控合规制度建设

根据业务发展及监管政策变化，修订完善风控合规制度 28 项，进一步完善公司制度体系。组织形式多样、主题丰富的内控合规管理培训，包括消费者权益保护专项培训、风险合规管理警示教育、最新规范性文件解读等，累计培训及活动次数 110 次，累计参与超过 2500 人次。

(二) 积极主动防控金融风险

持续完善与公司组织架构、业务规模相适应的全面风险管理体系，推行审慎稳健的风险文化，定期开展压力测试，提升全员风险意识，筑牢风险管理防线。

(三) 持续推进反洗钱和廉洁从业

修订公司《可疑交易报送指引》《客户身份识别指引》等 11 项制度，进一步健全反洗钱工作机制。聚焦洗钱及其上游各类违法行为，通过公司官网、公众号等平台，发布多篇金融知识普及文章，宣传受众达 800 人次。通过“外部专家请进来”和“内部人员走出去”相结合的业务培训，全面提升反洗钱工作整体水平。

(四) 全面推进信托文化建设

2020 年是信托业“信托文化教育年”，公司以党建引领强化信托文化建设，把信托文化建设纳入公司治理体系，积极培育良好的信托文化，强化受托人定位，推动公司转型和高质量发展。全年制定信托文化制度 2 个，开展信托文化活动 6 次，参加人数 460 人次。

案例： 强化信托文化建设顶层设计

公司党委将信托文化建设作为推动公司转型、提升公司竞争能力的重要抓手，专门成立了信托文化建设领导小组，明确各部门在信托文化建设中的工作职责，强化组织保障；制定了工作方案，确定年度信托文化建设的工作目标、主要任务和工作要求，推动信托文化建设有步骤、有计划地向纵深开展。

案例： 首次提炼定义了公司使命愿景价值观

公司结合信托文化建设要求和公司“十四五”规划编制，系统总结回顾了公司发展历程，深入挖掘公司四十余年历史积淀和一代代北信人的精神传承，结合信托文化主要内容和受托人文化特征，首次提炼总结了北京信托的使命、愿景和价值观，并细化为行为准则，形成了与信托文化共性统一，又体现北京信托专业稳健特色的公司文化体系。

06

统筹推进疫情防控、复工复产和精准扶贫

(一) 助力打赢疫情防控总体战、阻击战

为疫情防控贡献北京信托力量

疫情发生后，公司积极捐赠疫情防控物资，与社会各界共筑抗击疫情的钢铁防线。在武汉疫情爆发的第一时间积极响应中国信托业协会号召，出资**50万元**参与设立“中国信托业抗击新冠肺炎慈善信托”；下属企业北信瑞丰基金公司主动联系湖北省慈善总会，定向捐赠**30万元**，支持武汉抗击疫情。

在极短的时间内，迅速筹划设立弘优济世慈善信托，向北京市朝阳区红十字会捐赠资金**50万元**，支持属地抗击疫情。向北京市政协专项防疫活动捐赠医用口罩**10.5万个**，援助境外外国企业抗击疫情。公司系统**196名**党员干部踊跃捐款，捐赠**22200元**用于支持新冠肺炎疫情防控工作，并选派了**2名**党员骨干下沉北京市朝阳区崔各庄乡马泉营村参与社区防控，展现了公司党员在抗击疫情中的责任担当。

努力做好自身疫情防控工作

始终把员工生命安全和身体健康放在第一位，严格落实疫情防控各项要求，统筹推进疫情防控和复工复产。采取弹性办公、居家办公、线上服务等灵活的办公方式，稳步推进复工复产，保证产品服务不断。

有力支持复工复产和“六稳”“六保”

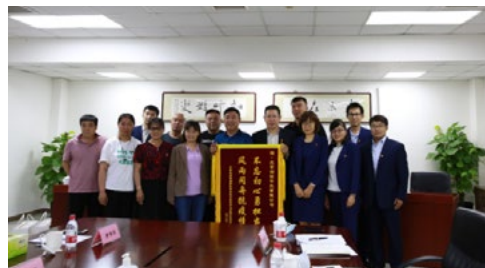
展现国有金融企业的政治担当，加大对受疫情影响严重行业的金融支持，在控制风险的前提下，从保障投资人权益和企业抗击疫情的角度出发，通过延期支付、存量续作、新设项目等多种方式，有效缓解企业流动性压力，助力企业防控疫情和复工复产，合计提供支持资金76.15亿元。



北京信托下属子公司向湖北慈善总会捐赠抗疫资金



北京信托出资50万元参与设立“中国信托业抗击新冠肺炎慈善信托”



北京信托与朝阳区马泉营村下沉防疫工作回访座谈会



北京信托青年党员下沉北京市朝阳区崔各庄乡马泉营村参与社区防疫

（二）坚决打赢脱贫攻坚战

坚决贯彻中央和北京市关于打赢脱贫攻坚的一系列决策部署，在落实北京市对口支援扶贫和“一企一村”结对帮扶方面，注重发挥金融机构优势，切实履行好国企政治责任。

产业扶贫方面。公司直接投向北京市对口帮扶地区的信托项目 3 个、规模合计 25 亿元，投向帮扶地区周边的信托项目 3 个、规模合计 57.29 亿元，有力支持了河北省张家口市冬奥滑雪运动和旅游业发展、承德市高铁新城等项目建设，同时带动 23 名建档立卡贫困人口就业。

消费扶贫方面。公司建立“两优先一鼓励”的消费帮扶机制，明确“公司食堂采购食材原料、发放职工福利，优先从公司‘一企一村’结对帮扶村和北京市消费扶贫双创中心采购”，2020 年累计采购消费扶贫产品 123.19 万元。

公益扶贫方面。通过北京市支援合作促进会，向新疆墨玉县公益捐赠 40 万元，助力墨玉县于 2020 年 11 月 14 日如期完成脱贫任务目标。

慈善信托方面，截至 2020 年末，“北京信托·光彩扶贫 001 号慈善信托”累计向北京市延庆区四海镇郭家湾村捐赠 80 万元，帮助大病、教育、残疾等困难农户 240 人/次，推动形成了慈善信托长效帮扶机制。



北京信托采购帮扶农户种植的欧李果子



北京信托荣获光明网等“小康路上一起走！”脱贫攻坚国企在行动“优秀组织单位”

案例： 慰问结对帮扶对象北京市延庆区四海镇郭家湾村困难农户

公司从北京市消费扶贫产业双创中心采购米面粮油等扶贫产品 10 万余元，定向捐赠给郭家湾村困难农户，实现了“消费扶贫居中发力，贫困群众两端受益”，成为消费扶贫模式的有益探索。

案例： 助力结对帮扶对象北京市延庆区四海镇郭家湾村欧李果子销售

为帮助郭家湾村解决欧李果子滞销难题，公司通过食堂和员工直采的方式，以现场采摘价格从农户手中采购果子 1100 多斤，大大提振了郭家湾及周边村落农户欧李种植的信心和积极性，实现了双赢的效果。

07

促进员工与企业共发展

(一) 促进员工价值成长

公司高度重视员工能力培养、职业生涯规划与发展，全年投入近 50 万元，为员工提供了丰富的学习机会和多元化学习载体，组织开展内外部培训 29 次，累计参与 4000 人次。



北京信托组织“不负青春志，奋斗正当时”新员工培训

(二) 开展员工关爱活动

加强人文关怀，组织开展形式多样的文体活动，丰富员工业余生活，进一步激发员工活力。关注员工身心健康，为全体员工定制体检，举办心理健康讲座，提升员工幸福指数。



北京信托“筑梦新时代 青春勇担当”辩论赛颁奖

案例：

“筑梦新时代 青春勇担当”辩论赛

北京信托举办“筑梦新时代 青春勇担当”辩论赛，进一步弘扬了“五四”精神，展示青年员工积极向上的工作状态和良好的精神风貌，引导广大青年员工强化政治担当，为推动公司高质量发展贡献青春力量。



北京信托“筑梦新时代 青春勇担当”辩论赛现场

(三) 维护员工合法权益

公司严格遵守各项劳动法律法规，尊重和保障员工合法权益，积极构建和谐劳动关系。健全企业民主管理制度，发挥工会服务职工群众的桥梁纽带作用，依法保障职工的知情权、参与权、表达权、监督权，提高员工的归属感和责任感。



北京信托老干部团拜会



北京信托2020企业社会责任报告

地 址 | 北京市朝阳区安立路30号1、2号院
邮政编码 | 100012
电 话 | 010-59680888
传 真 | 010-59680999

客服电话 | 400-610-8899 010-59680800
网 址 | www.bjitic.com
邮 箱 | webmaster@bjitic.com

