



北京国际信托有限公司
BEIJING INTERNATIONAL TRUST CO., LTD.



2022
年度
社会责任报告



关于北京信托

About Beijing Trust

公司简介

COMPANY PROFILE

北京国际信托有限公司（以下简称北京信托或公司）是北京市属唯一一家大型非银行金融机构，注册资本 22 亿元人民币，是中国信托业协会的发起单位、理事单位，中国证券业协会、北京市银行业协会的会员单位。

北京信托是中国信托业从起步到规范发展的重要历史见证人和实践者。公司前身是 1979 年 2 月 7 日经北京市批准成立的北京工程建设总公司，同年 4 月更名为北京经济建设总公司，作为北京市对外经济工作的联络窗口。1979 年 10 月 4 月，经国务院进出口管理委员会批准，北京经济建设总公司兼办北京市信托投资公司业务，对外挂两块牌子，成为改革开放之初首批从事信托业务的公司之一。1984 年 4 月，北京经济建设总公司分拆为北京国际信托投资公司和中國技术进口总公司北京分公司，同年 10 月北京国际信托投资公司开始营业。2007 年 11 月，公司引进境外战略投资人实施股权重组，更名为北京国际信托有限公司。

自 2002 年公司设立首个信托产品以来，截至 2022 年末，累计成立信托产品 3265 支，管理信托规模达 2.05 万亿元，已累计兑付信托规模 1.87 万亿元，为投资人分配信托收益金额超过 1423.95 亿元。公司多年荣获行业权威评选的“诚信托”卓越公司奖、年度投资回报奖、最佳慈善信托产品奖，“领航中国”年度杰出信托公司奖、杰出投资收益奖等，深受广大投资者信赖与合作伙伴认可。



上海证券报 中国证券网
第十五届上證·誠信託獎

公司獎

誠信託·卓越公司獎 (10家)

- 平安信託有限責任公司
- 江蘇省國際信託有限責任公司
- 交銀國際信託有限公司
- 中航信託股份有限公司
- 上海國際信託有限公司
- 建信信託有限責任公司
- 華能貴誠信託有限公司
- 華潤深國投信託有限公司
- 重慶國際信託股份

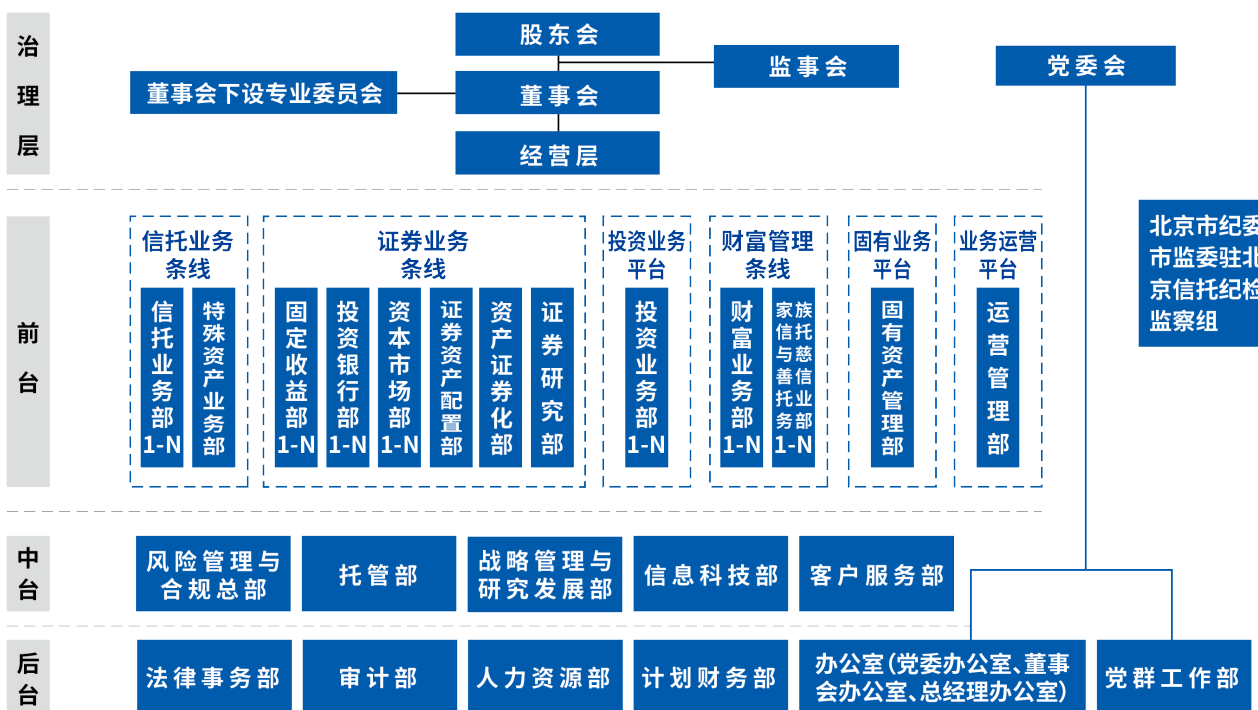
誠信託·財富管理品牌獎 (5家)

- 北京國際信託有限公司
- 東莞信託有限公司
- 國投泰康信託有限公司
- 山東省國際信託股份有限公司
- 中融國際信託有限公司



組織結構

ORGANIZATIONAL STRUCTURE



北京信托坚持把学习贯彻习近平新时代中国特色社会主义思想和党的二十大精神作为首要政治任务，认真落实监管要求，积极应对国内需求收缩、供给冲击、预期转弱三重压力，践行服务实体经济高质量发展和满足人民群众对美好生活向往“两大使命”，推进党建工作与经营深度融合。

一 主动服务实体经济高效发展

（一）积极助力扩大内需

积极践行国有金融机构使命担当，有效落实北京市委市政府关于深化市属国资国企改革、全力稳住经济增长的工作要求。

案例：公司作为财产权信托受托人，与北京城市副中心投资建设集团有限公司合作成立“中信建投-北投集团新奥购物中心资产支持专项计划”（CMBS），提供标准化产品融资方案和专业受托管理服务，发行规模24.01亿元，期限12年，优先级票面利率2.80%。该项目实现了历史以来地方国有企业同类产品全市场最低利率，同时创造了2021年以来同类产品全市场最低利率，是公司不断加强与市属企业深度合作、服务城市副中心建设发展的又一有力举措。

（三）践行经济责任

1. 积极拓展工商企业类信托、布局标品业务、探索服务信托业务，推动业务转型。工商企业类、证券投资类信托规模分别占总规模28.19%和24.48%。

2. 加强与北京市属区属国有企业的深度合作。合作存续项目27个、规模237.12亿元。

3. 聚焦服务京津冀协同发展和城市副中心建设，投向京津冀的信托项目存续规模485.67亿元，占信托规模30.83%；存续投向城市副中心的信托项目12个，规模63.56亿元。

（二）不断优化服务模式

将供应链金融与资产证券化业务有效结合，积极创新可循环购买的供应链资产证券化产品，为交易对手提供可有效盘活上游供应商应收账款的融资方案，同时进一步降低企业融资成本，对能源保供稳价具有积极意义。

案例：“信安国际商业保理有限公司2023年度第一期定向资产支持票据”项目，通过委托人受让应收账款债权，在银行间市场发行供应链资产支持票据的方式，向山东能源集团提供10亿元资金支持。

案例：积极落实国务院《关于支持北京城市副中心高质量发展的意见》，围绕北京城市副中心承接非首都功能疏解和党政机关和企事业单位人口转移问题，探索以市场方式满足搬迁人员多层次住房需求，设立“北京信托·城市副中心职住平衡系列服务信托”，联合搬迁企业和当地村集体经济合作社，通过资源整合和优势互补，以盘活利用“集体建设用地+服务信托”方式获得租赁住房长期租赁权益，给数百名进入副中心工作的人才提供特定租赁住房的优先承租权和优先续租权，有力推进职住平衡。



二 守护人民群众对美好生活的向往

（一）忠实履行受托责任

提升投资研究能力，支撑业务创新。增加投研人员力量，持续丰富完善投研数据库。

全面加强存续项目运营管理，提高风险预警和处置能力，强化对重点领域、重要事项的审计监督力度。

加大信息科技投入力度。全面完成新信托业务管理系统建设，正式上线新 CRM 系统、新客户 APP，进一步提升公司数据治理能力和数字化的支撑能力。

（二）保护金融消费者权益

进一步强化消费者保护权益工作机制，成立消保工作小组，持续提高队伍专业能力，进一步加强消保队伍管理；输出北京秉正中心兼职调解员 3 名并正式参与调解金融纠纷，有效提高客服人员处理投诉能力。

积极开展财富条线合规销售培训，强化营销人员合规责任意识，开展信息保护管理办法、客户突发事件应急预案全员培训。

组织开展“3·15”消保宣传周”“9月金融知识宣传月”及“防范非法集资宣传月”活动。活动覆盖群众近 10000 人次，发放宣传物料 1000 余份，官方渠道发布新闻 46 篇，构建全方位、多元立体化的消费者权益保护宣教体系。公司微信公众号开通“消保专区”子栏目，发布原创文章 20 篇。在 2021 年度消保工作监管评价中，北京信托获得北京银保监局辖内信托公司平均分第一名的好成绩。



（北京信托“9月金融知识宣传月”活动）

（三）切实满足人民多元财富需求

按照北京信托“十四五”发展规划和年度工作部署，在组织优化、队伍建设、科技创新等方面大力发展促进财富板块转型升级。从2020年至2022年，新增杭州、上海、南京、广州、深圳5个异地财富部门，条线人数从2020年的37人发展到2022年的114人，服务范围扩展到全国。强化科技赋能推进财富管理，打破地域、疫情等限制，打通客户服务的“最后一公里”，努力打造集产品策略、资金配置、客户服务于一体，更贴近客户需求的“综合金融服务中心”。

案例：为使普通中产家庭也能通过信托计划实现风险隔离、日常分配和资产配置等功能，公司充分发挥信托制度优势，为普通中产家庭设立“北京信托·惠爱益生家庭信托—家庭保障信托系列”产品，提供全方位保障。一方面，通过主动管理信托资金，提供委托财产的保护和管理服务；另一方面，根据委托人意愿制定个性化的家庭保障服务方案，提供满足教育、婚嫁、生育、事业、养老等方面现金流需求的家庭保障服务。

践行民生责任方面，持续开展慈善信托业务，截至2022年末，存续慈善信托7个，规模1056.72万元。

案例1：“北京信托·2022育松慈善信托”是公司积极践行“金融+慈善”模式，挖掘具有社会公益亿元的高净值客户，以高净值客户的家族信托收益作为慈善信托启动资金，用于扶贫济困或促进科教文卫体等事业发展，成功实现家族信托业务和慈善信托业务的有效联结。

案例2：2022年4月20日，北京信托召开“特殊家庭养老服务信托”研讨会，对特殊家庭养老服务信托实践中的掣肘与难点开展了深入交流研讨，为保障特殊家庭老年群体长远利益做好金融服务。市民政局、北京银保监局、审计署、中国信托业协会、北京康养集团、北京精诚公证处等领导、专家参加会议。



（北京信托组织召开“特殊家庭养老服务信托”研讨会）

三 保持企业稳健运营

（一）持续完善内控合规制度建设

根据业务发展及监管政策变化，修订完善风控合规制度21项，进一步从公司治理、展业规范、合规管理等方面优化内控合规体系建设。组织形式多样、主题丰富的内控合规管理培训27次，包括消费者权益保护专项培训、风险合规管理警示教育、最新规范性文件解读等。

（二）积极主动防控金融风险

持续优化展业布局和业务结构，进一步压降单一信托规模。大力发展标品投资、资产证券化、真实股权投资等重点转型业务，加快回归信托本源。

（三）提升品牌管理

稳步推进品牌建设，采用“线上+线下”“金融+非金融”结合模式，搭建涵盖公司微信公众号、公司官网、财富 APP 的线上宣传阵地。创新宣传内容，挖掘宣传亮点，持续输出涵盖国企社会责任、异地团队风采、行业动态等原创文章，深度体现“以客户为中心”的服务理念。

提高高净值客户服务水平，全年累计开展特色活动 14 次，包含“2022 年 TOF 展望策略会”“拾月京享”等特色线上直播，总动员人数超 10 万人；深度展现公司投资研究实力，在疫情防控允许的条件下举办“京品荟·与信行”“走进北京信托”等线下活动。



（“京品荟·与信行”权益客户高端品鉴活动）

（四）全面推进信托文化建设

以《信托公司信托文化建设指引》为行动指南，按照信托行业文化建设总要求，不断完善符合信托文化建设需要的公司治理、组织架构、制度体系和工作流程。

一是推动公司治理与信托文化建设相融合。落实监管要求，推动加强公司治理，聚焦党建融入公司治理、厘清各治理主体职权、董事会授权等方面，组织修订公司章程、“三会”议事规则等多项制度，持续规范股权管理。

二是推动完善与信托文化相适配的公司管理体制机制。进一步健全适应公司转型发展的组织机构体系，调整优化传统信托业务部门，设立投资业务平台和特殊资产业务部，做强财富管理中台。

三是积极组织信托文化建设主题活动，推动信托文化内化于心，外化于行。

案例：北京信托开展信托文化建设主题文章和微视频征集活动。活动共征集以“信托文化建设”为主旨的相关优秀文章 10 篇，微视频 1 部。

四 投身公益慈善

(一) 发展慈善信托，助力共同富裕

大力弘扬信托文化，积极响应党中央关于“共同富裕”的号召。

案例：设立“北京信托·92友爱互助慈善信托”，该项目由知名高校92级本科毕业生发起，募捐的资金用于扶贫、济困；扶老、救孤、恤病、助残等符合慈善法规定的公益活动。该项目为集合类慈善信托项目，打破了慈善信托多为单一信托项目的格局，扩大了慈善事业参与主体的人数，让更多人参与到公益慈善事业中来。



(九二社会学孙志祥同学代表全体九二同学签约，将20周年返校等三次捐款的余额转入“92友爱互助慈善信托”)

(二) 支持绿色发展

按照金融服务实体经济和服务保障改善民生的导向，加强战略和行业研究，制定《“十四五”绿色信托发展实施方案》，为公司业务转型提供可行路径。

案例：公司践行绿色发展理念，聚焦清洁能源、基础设施绿色升级，与承担基础设施建设任务的地方国企开展项目合作，设立“绿色发展002号集合资金信托计划-新能源配套升级改造”项目，以绿色信托形式支持马鞍山市雨山区停车场新能源配套升级改造项目，共改造15个安置房小区的地下停车场和新建1座地上停车场。该项目符合绿色信贷准入分类，实现了以绿色信托形式支持长江流域绿色低碳发展和生态保护。

(三) 落实乡村振兴新要求

坚决贯彻党中央关于乡村振兴的决策部署，发挥金融机构优势，制定实施《2022 年助力全面推进乡村振兴工作实施方案》，切实履行好国企政治责任。

产业扶贫方面。密切与延庆区、四海镇两级政府部门的帮扶联系，参与延庆区与市属单位深化合作对接，与延庆区确立三项合作关系，公司领导到延庆区参加座谈交流 1 次。初步采取组织村民开展“有机蔬菜套种 + 公司采购”的方式，帮助延庆区郭家湾村实现收入 12 万元，完成了“消薄”的第一阶段目标。

案例：选派党员业务骨干力量下沉乡村振兴一线，在信托参与农村集体资产管理、拓宽村集体和村民财产性收入渠道、发展农村公益事业等方面提供智力支持，助力郭家湾村集体经济发展。



(北京信托荣获光明网等“小康路上一起走！”脱贫攻坚国企在行动“优秀组织单位”)

消费扶贫方面。落实“两优先一鼓励”的消费帮扶机制，全年累计采购消费扶贫产品 125 万元。开展郭家湾村困难群众慰问，采购并发放面粉、红枣等慰问品 5 万余元。

慈善信托方面，主动投身公益慈善事业，不断丰富慈善信托助力共同富裕模式创新，持续开展公益服务，支持扶贫济困、促进科教文卫体等事业发展，截至 2022 年末，存续慈善信托 7 个，规模 1056.72 万元。



(北京信托联合永定镇政府举行慈善信托捐赠签约仪式)

五 持续推进员工与企业共发展

（一）促进员工价值成长

结合行业热点和创新模式，加大培训力度，扩大培训覆盖面。深入学习贯彻习近平新时代中国特色社会主义思想，组织多次干部专题培训和理论学习、中层领导人员业务研讨会。

紧扣公司转型发展，组织开展“相约星期五”培训，涵盖财富管理与家族信托、标品业务等主题 27 个，培训覆盖率达到 100%；结合疫情防控形势和员工个性化学习需求，引进信托业协会等相关机构举办的优质线上课程，有效补充公司各类学习资源。



（2022 年征信管理工作培训）

（二）维护员工合法权益

继续加强群团建设，健全工会、团委工作机制，提高公司群团工作的针对性和有效性，努力在服务公司中心工作、服务员工、服务团员方面发挥更大作用，进一步凝聚发展合力。组织开展羽毛球、乒乓球、飞盘等多项文体活动。开展员工节日慰问和困难帮扶工作。



（三）开展员工关爱活动

按照北京市疫情防控工作要求，制定应急预案，开展应急演练，动态完善公司疫情防控措施，为员工及时发放疫情防控用品，筑牢疫情防控坚强防线。以加强人文关怀、推进思想教育为目标，关注员工身心健康，为全体员工定制体检，举办心理健康讲座，提升员工幸福指数。